

novaKANDIS Kontrollberichte in die Prozesse einbinden

Lassen sich aus einem Kontrollbericht weitere Informationen gewinnen oder plausibilisieren? Z.B. welche der Haltungen leisten einen Beitrag zur Zustandsklasse 0? Wie kann man eine visuelle Kontrolle durchführen und eventuell räumliche Verteilungen erkennen? Hierzu wurde das Modul um ein wichtiges Tool der Objektmengen-Übergabe erweitert.

Das Modul novaKANDIS Kontrollberichte bildet die Grundlage vieler statistischer Auswertungen in novaKANDIS, u.a. in der Sanierungsplanung, der Klassifizierungsauswertung und vielem mehr. Ein sehr umfangreicher Einsatzbereich ist die Erstellung betrieblicher Statistiken (Eigenkontrollberichte, Berichte nach der SüwVO Abw etc.).

Die Konfigurationsmöglichkeiten der Kontrollberichte auf Basis von Templates und Konfigurationsparametern sind dementsprechend sehr umfangreich und vielfältig. Die Ziele aller beim Anwender gewünschten Auswertungen sind zu berücksichtigen und wechselseitige Einflüsse von weiteren Funktionalitäten zu beachten.

Der Fragestellung der Zustandsentwicklung des Kanalnetzes kommt eine immer höhere Bedeutung zu. Zu der Betrachtung der Zustandsentwicklung gehört natürlich auch die Verfügbarkeit und die Auswertung der historischen Daten. Dies wiederum kann bei Anwendern über die Verwendung von Berechnungsnummern für Klassifizierungen geschehen oder um die in novaKANDIS implementierte Historisierung der Zustandsklassen.

The screenshot shows the novaKANDIS software interface. On the left is a tree view titled 'Inhaltsverzeichnis' (Table of Contents) with the following structure:

- Projektverwaltung
 - Kanalzustand
 - Haltungen
 - Schächte
 - Anschlußleitungen
 - Anschlußschächte
 - Klassifizierung
 - Berechnungsnummern
 - Haltungen
 - Haltungen (historisch)
 - Haltungsbefunde
 - Schächte
 - Schächte (historisch)
 - Schachtbefunde
 - Anschlußleitungen
 - Anschlußleitungen (historisch)
 - Anschlußleitungsbefunde
 - Anschlußschächte
 - Anschlußsschächte (historisch)
 - Anschlußsschachtbefunde
 - Kanalsanierung

On the right, a window titled 'novaKANDIS Tabellen Editor [Klassifizierungen (...)]' is open, showing a table with the following data:

ID*	
7	1
12	2
27	2003
26	2009
24	2014
25	2015
28	2016
30	2017

Der Vorteil der Verwendung expliziter Berechnungsnummern ist eine übersichtliche Strukturierung der Daten und Themenpläne für Momentaufnahmen. Die Historisierung beinhaltet hingegen den genauen zeitlichen Verlauf der Entwicklung und lässt die zeitliche Entwicklung des jeweiligen Objektes leichter erkennen.

Die Historisierung der Zustandsklassen beinhaltet alle Zustandsklassenänderungen, die in novaKANDIS vorgenommen werden. Wenn man keine Vorkehrungen trifft, werden also auch „testweise Klassifizierungen mit angepasstem Klassifizierungsmodell“ als Zustandsänderungen gewertet. Um dies auszuschließen und eine richtige und sichere Auswertung der Daten zu ermöglichen, muss die Historisierung für solche Modelle unterbunden werden. Dies geschieht in der Modelldefinition über den Parameter ZK_KLAS_HIST.

Mit diesen Einstellungen kann seit der Erweiterung in Version 6.1 (Patch 2016/10) sowohl die Funktionalität des Zustandsklassenberichtes zur Auswertung der Entwicklung im Berichtsjahr

ZustandsklassenEntwicklung_2017-08-21-1511.xlsx

Start Einfügen Seitenlayout Formeln Daten Überprüfen Ansicht

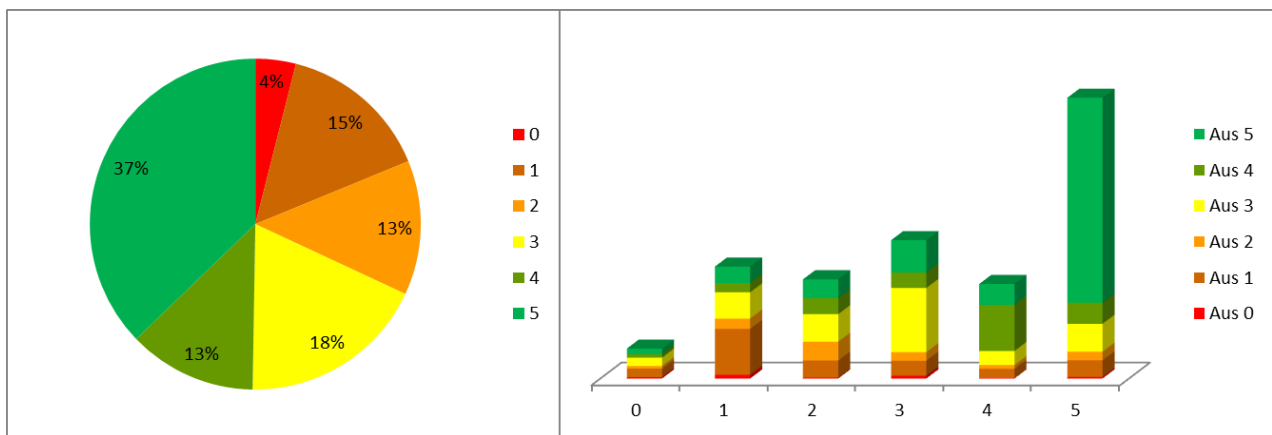
Ausschneiden Kopieren Einfügen Format übertragen Zwischenablage

Arial 10

Standard

T23

Netzbezeichnung		Entwässerungssystem	Netzlänge	aktuelle Zustandsklasse							historische Zustandsklasse				
Einzugsgebiet der Kläranlage				0							1				
			gesamt	0	1	2	3	4	5	gesamt	0	1	2	3	
Name	Nr	SWR/SHV	km	km	km	km	km	km	km	km	km	km	km	km	
Summe MW Netze :			162,30	6,42	0,28	1,85	0,58	1,78	0,73	1,21	24,08	0,79	9,87	2,23	5,4
Summe RW Netze :			0,00	0,00	0,00	0,00	0,00	0,00	0,00	0,00	0,00	0,00	0,00	0,00	0,00
Summe SW Netze :			0,00	0,00	0,00	0,00	0,00	0,00	0,00	0,00	0,00	0,00	0,00	0,00	0,00
Summe Netze :			162,30	6,42	0,28	1,85	0,58	1,78	0,73	1,21	24,08	0,79	9,87	2,23	5,4



als auch der aktuelle Zustand in einem Berichtsjahr für Eigenkontrollberichte / SüwVO Abw-Berichte statistisch ermittelt werden.

Bislang standen bereits zusätzlich vielfältige Auswertungen zu einzelnen Zustandsklassen zur Verfügung. Neu hinzugekommen ist die Einbindung eines Tools zur Weiterverarbeitung und Kontrolle, das den Workflow der Kontrolle und Weiterverarbeitung der statistischen Ergebnisse unterstützt:

Der Kontrollbericht liefert nur die Gesamtlänge der Haltungen in den einzelnen Zustandsklassen; es ist aber auch von Interesse zu wissen, welche Haltungen einen Beitrag z.B. zur Zustandsklasse 0 liefern, um die Ursachen zu ermitteln.

Dazu wertet dieses neue Tool die Log-Datei zum Kontrollbericht aus und erstellt eine Datei, die die Objekte der Zustandsklasse 0 im Format der novaKANDIS-Objektmengendatei erstellt, die dann in novaKANDIS unmittelbar in den Tabelleneditor zur Weiterverarbeitung geladen werden kann.

